



Cylchlythyr AGW

Ebrill 2018

WWW.ARLOESIGWYNEDDWLEDIG.COM

RHIFYN #4

Arloesi Gwynedd Wledig - beth sydd wedi bod yn digwydd?

gan *Eleth Peate, Swyddog Marchnata AGW*

Croeso i'r bennod ddiweddaraf o newyddlen Arloesi. Dros y misoedd diwethaf mae nifer fawr o brosiectau newydd wedi cael eu cymeradwyo. Yn y cyfarfod GGLI diwethaf fe gaeth 12 prosiect eu cymeradwyo, gan olygu i ni fod yn brysur iawn! Mae gennym hefyd nifer o ddiweddariadau i chi am ein prosiectau cyfredol.

LoRaWan: Archwilio manteision technoleg 'LoRaWAN' a'r 'Internet of things'.

Mae'r maes chwarae digidol cyntaf ar gyfer y Rhyngwrwyd Pethau yng Nghymru wedi lansio yng Ngwynedd.

Y Rhyngwrwyd Pethau yn syml yw dyfeisiau yn cysylltu gyda'i gilydd dros rhyngwrwyd, gan eu galluogi i siarad â ni, gyda rhaglenni, a chyda'i gilydd. LoRaWAN yw'r dechnoleg a ddefnyddir ar gyfer y rhwydwaith ac mae'n caniatáu i bethau siarad â'r rhyngwrwyd heb 3G neu WiFi.

Gallai'r dechnoleg hon fod yn ddefnyddiol iawn yn y byd amaethyddol, gyda photensial i ddatblygu ffyrdd newydd o fonitro'r amgylchedd neu gadw llygad ar symudiad anifeiliaid.



Mae Arloesi Gwynedd Wledig yn gweithio mewn partneriaeth â Choleg Fferm Glynllifon a menter Gwynedd Ddigidol Cyngor Gwynedd i dreialu'r dechnoleg newydd hon a gweld beth yw'r manteision ar gyfer ffermwyr.

Esboniodd Rhodri Owen, Rheolwr y Fferm yng Ngholeg Fferm Glynllifon "Rydym bob amser yn chwilio am ffyrdd newydd o helpu ffermwyr. I wneud hynny mae arnom angen eu mewnbwn, felly gyda'n gilydd, gallwn ddod o hyd i atebion gyda chymorth y dechnoleg ddiweddaraf hon."



Yn fis Chwefror trefnwyd gweithdy yng Ngholeg Glynllifon i unrhyw un a oedd gyda diddordeb mewn dysgu am botensial LoRaWAN / Rhyngrwyd Pethau. Dangoswyd enghreifftiau go iawn o'r dechnoleg yn gweithio ar y fferm a sut y gallai helpu busnesau.

Dros y misoedd nesaf bydd Coleg Glynllifon yn profi gwahanol ffyrdd o ddefnyddio'r dechnoleg newydd hon ar y fferm. Yna gellir rhannu'r wybodaeth hon gyda'r diwydiant ar draws Gwynedd, i sicrhau bod ffermwyr eraill yn manteisio i'r eithaf ar y dechnoleg sydd ar gael.

[Cliciwch isod ar gyfer fideo:](#)



Trefnwyd gweithdy arall yng Ngholeg Glynllifon ym mis Mawrth i bobl oedd am gael dealltwriaeth ddyfnach o sut mae synwryddion wedi'u llunio i anfon data i'r rhyngrwyd neu i ap ar eich ffôn symudol.

Ychwanegodd y Cynghorydd Ioan Thomas, Aelod Cabinet dros Ddatblygu'r Economi: "Roedd y gweithdai hyn yn gyfle gwych i ffermwyr ac unrhyw un a oedd gyda diddordeb yn Rhyngrwyd Pethau / LoRaWAN i ddysgu mwy am eu potensial. Mae'r posibiladau'n ddiddiwedd, a bydd y manteision yn rhyfeddol i fusnesau Gwynedd."

Rhodd Eryri: A fyddai'r rhai sy'n mwynhau Eryri yn barod i wneud cyfraniad bach i amddiffyn yr ardal?

Mae Eryri o dan fgythiad, mae'n rhaid sicrhau ei bod yn cadw ei harddwch, amrywiaeth naturiol ac apêl unigryw. Dyna pam mae Rhodd Eryri yn gwneud yn siŵr ei fod yn rhoi rhywbeth yn ôl er mwyn gwarchod ei dyfodol.

Dros y 18 mis diwethaf mae Rhodd Eryri wedi gweithio'n agos iawn gyda bron 160 o fusnesau lleol er mwyn codi arian i helpu cefnogi ei hamgylchedd, bywyd gwyllt a'i chymuned arbennig.



Ar y 5ed o Chwefror yng Ngwesty Y Royal Victoria Eryri, roedd Rhodd Eryri yn falch iawn o gyhoeddi eu bod wedi codi £10,500, mae hyn yn ychwanegol at y £3,500 a godwyd y llynedd!

Bydd yr arian a godir yn mynd tuag at waith atgyweirio Llwybr Cwellyn. Cafwyd difrod sylweddol i'r llwybr ar ddechrau'r tymor, ac mae'r Parc yn amcangyfrif y bydd y gwaith atgyweirio yn costio £40,000.

Yn hael iawn mae Parc Cenedlaethol Eryri wedi cytuno i gyfateb cyfanswm Rhodd Eryri bunt am bunt, sy'n golygu y bydd y prosiect hanfodol hwn bellach yn derbyn £21,000!

Esboniodd Rhian Hughes o Arloesi "Bydd yr arian a godwyd yn gymorth mawr i'r prosiect hwn. Bydd y gwaith angenrheidiol yn cael ei gwblhau yn llawer cyflymach diolch i'r arian yma, sy'n golygu y bydd ymwelwyr yn gallu mwynhau'r llwybr braf hwn unwaith eto."

Ar hyn o bryd, mae'r Wyddfa yn croesawu dros tua hanner miliwn o ymwelwyr bob blwyddyn. Mae hyn yn cynnwys mwy na'r nifer o ymwelwyr â Ben Nevis, Scafell Pike a Everest wedi'u cyfuno! Mae'n amlwg bod hyn yn cael effaith ar yr amgylchedd ac mae Rhodd Eryri yn rhoi cyfle i ymwelwyr roi ychydig yn ôl yn gyfnewid am eu mwynhad.



Mae Rhodd Eryri yn gynllun peilot sy'n rhoi'r dewis i ymwelwyr roi rhodd wirfoddol i brosiectau lleol. Gwneir hyn drwy ychwanegu swm bach at gost eitemau fel llety, pryd o fwyd neu weithgaredd. Yn nodweddiadol, nid yw hwn fwy na £1 fesul taliad, ac yn aml mae'n llai.

**SNOWDONIA
GIVING
RHODD
ERYRI**

Dyweddodd Helen Pye o Barc Cenedlaethol Eryri "Mae'r pwysau ar lwybrau'r ardal oherwydd y cynnydd mewn ymwelwyr a digwyddiadau tywydd eithafol yn sylweddol, a dyna pam yr ydym mor ddiolchgar i'r ymwelwyr sydd wedi rhoi rhywbeth yn ôl ac i'r busnesau sydd wedi peilota'r cynllun. Mae cymhellion fel hyn yn gynyddol bwysig wrth reoli ardaloedd o'r fath, yn enwedig mewn cyfnod pan fo cefnogaeth graidd ar gyfer gwaith o'r fath yn anodd. Bu'n galonogol i weld busnesau ac ymwelwyr yn dod y tu ôl i'r cynllun hwn sy'n helpu i ofalu am le arbennig. Mae'r gwaith mae Rhodd Eryri yn ei wneud yn bwysig iawn, a bydd ei lwyddiant yn fodel gwych ar gyfer ardaloedd eraill sy'n wynebu'r un broblem."

Ym mis Ionawr 2017 cyhoeddodd Rhodd Eryri eu bod wedi codi £3,500. Aeth y rownd gyntaf hon o arian tuag at ariannu cwrs achrededig, a oedd yn cael ei redeg gan

Gymdeithas Eryri, er mwyn dysgu sgiliau cadwraeth draddodiadol ar y mynyddoedd i 48 o bobl ifanc.

Mae'r swm diweddaraf o £10,500 y mae Rhodd Eryri wedi'i godi yn ystod yr ail rownd o godi arian yn dangos faint mae'r prosiect wedi tyfu ac esblygu yn ystod y flwyddyn ddiwethaf.

Tŷ Digidol: Technoleg digidol yn caniatáu i bobl byw yn annibynol

Bydd byngalo gwyliau moethus a hygyrch ar gael yn fuan i bobl ag anghenion ychwanegol a'u teuluoedd yn Waunfawr, ger Caernarfon. Gyda chymorth y dechnoleg ddigidol ddiweddaraf, bydd y tŷ yn darparu lle pwrpasol y gall unigolion ag anableddau dysgu neu gorfforol fwynhau gwyliau yng Ngwynedd.

Mae Arloesi Gwynedd Wledig ac Antur Waunfawr yn gweithio mewn partneriaeth i ddarparu'r byngalo gyda thechnoleg ddigidol arbrofol.

Mae'r broses ddylunio a'r dewis o nodweddion technolegol wedi cychwyn gan ddefnyddio dull a elwir yn 'Design Thinking'. Mae Richard Speight o Hyfforddiant RDS yn arwain y broses ac yn esbonio: "Mae hon yn ffordd o gynnwys a dysgu o brofiadau defnyddwyr terfynol cynnyrch neu wasanaeth. Mae'n seiliedig ar y syniad syml y gall unrhyw un fod yn ddylunydd gyda'r dulliau a'r meddylfryd cywir, a bod dylunio gyda phobl yn cynhyrchu canlyniadau gwell na dylunio ar gyfer pobl."

Cliciwch isod ar gyfer fideo:



Bydd y teclynnau hyn yn helpu gydag ystod o bethau, megis rhoi rhyddid i'r gwestai agor eu bleindiau eu hunain yn y bore drwy gyffwrdd botwm, troi'r goleuadau ymlaen gyda synhwyrdd symud, neu reoli'r teledu gyda'u llais. I lawer o bobl gydag anableddau dysgu neu gorfforol, nid yw'r tasgau dydd i ddydd yma yn bosibl. Gall y defnydd o dechnoleg gartref smart wneud tasgau bob dydd yn fwy cyraeddadwy, gan roi llawer mwy o annibyniaeth i unigolion ag anableddau.



Mae Katie Hughes-Ellis o Arloesi yn esbonio "Rydym yn gyffrous iawn i fod yn gweithio gydag Antur i ddatblygu technoleg newydd ac arloesol ar gyfer y byngalo. Ar ôl ei gwblhau, bydd y tŷ yn dangos gwerth teclynnau digidol, a bydd yn enghraifft o'r hyn sy'n bosibl. Yna gallai ymwelwyr â'r tŷ osod technoleg debyg gartref, gan roi mwy o annibyniaeth iddynt hyd yn oed pan fydd y gwyliau drosodd."

Yn aml iawn mae'n anodd dod o hyd i lety gwyliau sy'n addas i unigolion gydag anableddau, a hyd yn oed anoddach dod o hyd i rai sy'n foethus a ddim yn teimlo'n glinigol. Bydd y tŷ, sydd ar safle Bryn Pistyll Antur Waunfawr yn cael ei ddodrefnu i safon pedair seren, ac mae Antur hefyd yn gweithio ochr yn ochr â'r arlunydd tecstilau Cefyn Burgess, i ychwanegu at hunaniaeth ddiwylliannol Gymreig y byngalo.

Esboniodd Menna Jones, Prif Weithredwr Antur Waunfawr "Ein nod yw galluogi pobl ag anableddau dysgu a chorfforol i elwa o ran eu hannibyniaeth, a bydd yr offer a'r adnoddau yn rhoi'r cyfle iddynt gael amser arbennig iawn

yn y tŷ. Ond rydym hefyd yn gobeithio y gallant ddysgu sgiliau newydd trwy ddefnyddio technoleg newydd, a dychwelyd adref wedi dysgu rhywbeth newydd, wedi mwynhau eu hunain, a byddant yn anelu i ddychwelyd eto yn y dyfodol."

Yn ogystal â bod yn llety gwyliau, bydd y tŷ hefyd ar gael ar gyfer gofal seibiant y tu allan i'r tymhorau brig. Wedi'i hamgylchynu gan barc natur, gerddi, man chwarae hygyrch, caffi a siop chrefftau, bydd yn le arbennig iawn.

Amser i Fentro: Ffynhonnell newydd o entrepreneuriaeth

Bydd entrepreneuriaid y dyfodol yn cymryd eu camau cyntaf i fydd busnes gyda chymorth prosiect newydd, Amser i Fentro.

Mae Arloesi Gwynedd Wledig yn cefnogi grŵp o bobl o Wynedd i wireddu eu breuddwydion o redeg eu busnes eu hunain, trwy gynnig hyfforddiant arbenigol a chefnogaeth gan fentor busnes iddynt. Bydd dau o'r aelodau sy'n gweithio llawn amser yn mynd lawr i weithio 4 diwrnod er mwyn rhoi amser iddynt ddatblygu eu syniad busnes. Bydd Arloesi yn talu eu cyflog am y diwrnod yma, sy'n golygu ni fyddent yn colli dim incwm.

Mae'r prosiect Amser i Fentro yn dynwared y cysyniad "20% o amser" a ddefnyddir gan rai cwmnïau sector preifat mawr megis Google a 3M. Mae'n caniatáu i staff dreulio un rhan o bump o'u hamser yn datblygu prosiectau y tu allan i'w rhaglen waith arferol ac mae wedi arwain at arloesi megis Gmail a'r 'Post-It Note'.



Cliciwch isod am fideo:



Un o'r cyfranogwyr yw Jacquie Parry o Bwllheli, sy'n gweithio fel athrawes yn Ysgol Glan y Môr Pwllheli. Un o'i phrif hobiau yw coginio, ac mae ei syniad am fusnes wedi deillio o hyn. Mae hi'n edrych ar y syniad o greu busnes 'pwdinau mewn potiau jam'. Gallai'r rhain gael eu gwneud fel archebion i gwsmeriaid neu gellir eu gwerthu mewn marchnadoedd lleol.

Mae Jacquie yn esbonio "Mae wastad wedi bod yn freuddwyd gen i ddechrau busnes fy hun, ond doedd gen i byth yr hyder i fynd ymlaen gydag o. Pan fyddwch chi'n gweithio'n llawn amser mae'n anodd edrych i mewn i bethau, ond nawr byddaf yn gweithio 4 diwrnod yr wythnos, bydd gen i lawer mwy o amser i ganolbwyntio ar fy syniad. Gyda diolch i'r prosiect rwyf yn cael cyfle heb y risgiau arferol, oherwydd byddaf yn dal i dderbyn fy nghyflog yn llawn."

Yn ogystal â chael mwy o amser i ddatblygu eu syniadau, bydd ganddynt hefyd fentor busnes i'w harwain trwy'r cam datblygiadol hwn o'u syniad busnes. Bydd eu mentor Caryl Lewis o Gwmni Celyn, yn eu helpu i benderfynu a yw'r syniad yn hyfyw, "Maent i gyd yn frwdfrydig iawn am eu syniadau, ac mae'n wych gweld yr ysbryd entrepreneuriaid ynddynt i gyd. Rwy'n edrych ymlaen at weithio gyda nhw i weld lle bydd y syniadau hyn yn eu cymryd."

Un arall sy'n cymryd rhan yn y prosiect hwn yw Lois Jones, merch ysgol 15 oed o Drawsfynydd. Daeth I fyny gyda'r syniad busnes trecio defaid ar ôl gweld syniad tebyg ar y teledu a meddyliodd mai fferm ei theulu yng nghanol Eryri fyddai'r lle perffaith i sefydlu busnes o'r fath. Ar y fferm maent yn cadw defaid mynydd Cymreig traddodiadol a

gwartheg Duon Cymreig, ond mae ganddynt hefyd ddiadell o ddefaid Zwartbles. Yn wreiddiol o'r Iseldiroedd, maent yn frid o ddefaid sy'n hysbys am fod yn ddiraffferth a chyfeillgar, gan eu gwneud yn berffaith ar gyfer syniad busnes Lois o drecio defaid.

"Bydd yr hyfforddiant arbenigol a gawn trwy'r prosiect hwn yn ddefnyddiol iawn pan fyddaf yn gobeithio mynd ymlaen â'm syniad busnes. Mae sut rwyf yn marchnata'r busnes yn mynd i fod yn hanfodol, ac yn ffodus rydym yn mynd ar gyrsiau cyfryngau cymdeithasol a marchnata bydd o gymorth mawr i mi." meddai Lois.

Cliciwch isod ar gyfer fideo:



Y person olaf sy'n cymryd rhan yn y prosiect yw Eryl Price Williams, sy'n gweithio fel cynorthwydd gweinyddol i Gyngor Gwynedd. Mae ganddi ddiddordeb mawr mewn crefftau ac 'upcycling' ac mae'n awyddus i weld sut y gall gweithgareddau creadigol helpu rhai sy'n dioddef o broblemau iechyd meddwl i gael ffocws cadarnhaol. Mae hi'n gobeithio cynnig gweithdai a fydd yn rhoi'r cyfle i bobl ddysgu'r sgiliau newydd hyn.

"Rwy'n credu bod marchnad eang ar gyfer y mathau yma o sesiynau, gan eu bod yn addas i bobl o bob oed. Credaf fod crefft yn offeryn meddwl hanfodol a all fod o fudd i ni i gyd." Meddai Eryl.

I gael y wybodaeth ddiweddaraf am sut mae'r darpar entrepreneuriaid yn dod yn eu blaen dilynwch Arloesi Gwynedd Wledig ar facebook, twitter ac Instagram.



Arloesi Gwynedd Wledig: Be sydd ar y gweill?

Yn y cyfarfod GGLI diwethaf fe gaeth 12 prosiect eu cymeradwyo, gan olygu i ni fod yn brysur iawn. Dyma rhai o'r prosiectau ar y gweill...

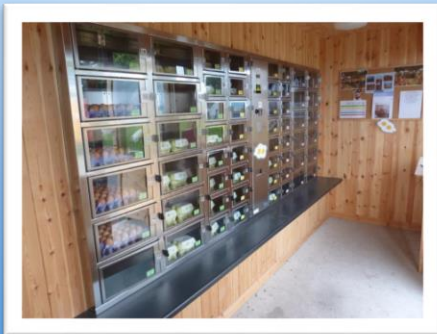
Ysgol Dronau – Dyma brosiect i greu Ysgol Dronau ym Maes Awyr Llanbedr ar gyfer pobl ifanc rhwng 14-19 mlwydd oed. Bydd y bobl ifanc yn dysgu sut i ddefnyddio dronau yn ddiogel mewn amgylchedd rheoledig.



Cynlluniau Gwneud Lleoedd – Bydd y prosiect yma yn creu gwell dealltwriaeth a dehongli o'r diwydiant llechi o fewn cymunedau dethol, yn ogystal â chreu naratif i ddweud hanes y diwydiant llechi yng Ngogledd Cymru.



Peiriant Fendio – Byddwn yn treialu cynllun peiriant fendio gyda chynnyrch lleol i werthu yn uniongyrchol i gwsmeriaid mewn lleoliadau ar draws Gwynedd. Rydym ar hyn o bryd yn chwilio am gynhyrchwyr bwyd a diod o Wynedd i gymryd rhan yn y prosiect, felly os ydych yn nabod rhywun fyddai â diddordeb gadewch iddynt wybod!



Technoleg VR - Bydd y prosiect yn canolbwyntio ar y dechnoleg ddiweddaraf i greu byd rhithwir yn seiliedig ar sefyllfa person sy'n byw gyda dementia. Bydd defnyddwyr y dechnoleg yn rhan o'r byd digidol ac yn rhyngweithio'n llawn drwy synhwyrdd fydd ar eu dwylo gan eu galluogi i agor drysau, codi gwrthrychau a themlo fel pe baent yn byw gyda dementia, i gyd drwy'r Gymraeg.



ARLOESI GWYNEDD WLEDIG:	AM FWY O WYBODAETH:
 <p>www.arloesigwyneddwledig.com</p>  <p>https://www.facebook.com/ArloesiGwyneddWledig/</p>  <p>https://twitter.com/arloesigwynedd</p>  <p>www.youtube.com/channel/UCvaOsrGsUqfx9JO45oVBzGg</p>	<p>Eisiau gwybod mwy am raglen Arloesi Gwynedd Wledig? Cliciwch ar y dogfennau canlynol:</p> <ul style="list-style-type: none"> • Beth yw LEADER Gwynedd • Amcanion Penodol AGW • Meini prawf AGW <p>Oes gennych chi syniad ar gyfer peilot AGW? Llenwch y Ffurflen Ymholiad yma.</p> <p>Cliciwch y dolenni isod am ragor o wybodaeth:</p> <ul style="list-style-type: none"> • Cynllun Datblygu Gwledig Cymru 2014-2020 • Cronfa Datblygu Cymunedau Gwledig